

MODE D'EMPLOI POUR **WESSAMAT** BROYEUR DES GLAÇONS C 103

1 Indication de sécurité fondamentale

1.1 Utilisation convenable

Le broyeur doit être utilisé exclusivement pour le concassage de glaçons. **Pour triturer il faut prendre seulement les glaçons produit avec les machines à glaçons (pas les glaçons surgelés).** Pour une utilisation convenable il faut aussi observer tous les indications de l'instruction de service.

1.2 Montage

L'environs du broyeur ne doit pas être: sous risques d'explosion, de toxicité ou d'humidité.

ATTENTION : Sous des conditions particulières (p. ex. températures ambiantes élevées et/ou humidité élevée) il y aurait une formation de l'eau de condensation dans le compartiment de la Broyeur des glaçons.

1.3 Observation des indications de l'instruction de service

L'observation des indications et prescriptions de sécurité est la supposition fondamentale pour l'emploi sûr et le fonctionnement sans interruption. Cette instruction, surtout les instructions de sécurité sont à observer par toutes les personnes qui se servent de la machine. De plus, il faut observer toutes les règles et prescriptions concernant la prévention des accidents.

1.4 Danger concernant l'utilisation de la machine

Le broyeur est construit selon des techniques antérieures et les règles de sécurité légitimées. Cependant l'utilisation de la machine peut provoquer un danger de vie pour l'utilisateur ou une troisième personne respectivement porter préjudice à la machine. Il ne faut utiliser la machine que

- dans un emploi convenable,
- dans un état irrécusable concernant la technique de sécurité.

On doit toujours aplanir immédiatement les malfonctionnements nuisant à la sécurité.

1.5 Garantie et responsabilité

De principe nos conditions générales d'affaires sont valables. Normalement l'acheteur les connaît car ils sont partie du contrat. Demandes de dommages-intérêts fondés à la responsabilité et la garantie sont exclusés si leurs origine soit:

- Utilisation non convenable de la machine;
- Montage, mise en marche, emploi et maintenance de la machine mal approprié;
- Mise en service de la machine avec dispositifs de sécurité cassés ou dispositifs de sécurité mal appliqués ou pas capable de fonctionner;
- Inobservance des instructions de service;
- Modification de construction arbitraire de la machine;
- Surveillance insuffisante des pièces de la machine qui ne sont pas résistant à l'usure;
- Réparation non convenable;
- Dommages fondés par un corps étranger ou force majeure.

1.6 Modification de construction du broyeur

Il ne faut pas modifier la construction ni ajouter une annexe sans autorisation écrit du fabricant.

L'inobservation anule la garantie du fabricant.

Il faut changer les pièces, qui ne sont pas en état accompli. Servez-vous ne que de pièces détachées originales.

D'autres pièces détachées ne garantissent pas un fonctionnement correct concernant la sécurité et la sollicitation de l'appareil. L'inobservation anule la garantie du fabricant.

2 Fonctionnement

2.1 Montage

La machine doit être placée sur une base solide et horizontale.

2.2 Raccordement électrique

Le broyeur est livré prêt au branchement et travaille avec un voltage alternatif de 230V/50Hz

2.3 Mode de fonctionnement

Poussez le couvercle en Plexiglas et remplissez les glaçons au max. à 80% de la capacité. Introduisez complètement le bac récupération pour glace pilée dans le broyeur, fermez le couvercle en Plexiglas et le maintenir fermé jusqu'à ce que la quantité remplissée de glace soit pilée.

Attention! Le broyeur ne travaille qu'avec bac récupération pour glace pilée complètement introduit et le couvercle étant fermé.

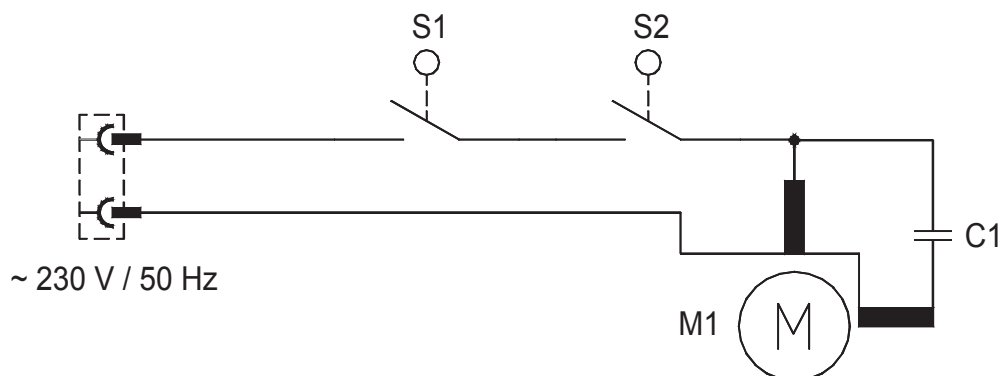
2.4 Prescriptions de sécurité

Il faut seulement mettre le broyeur en service lorsque le bac récupération pour glace pilée est complètement introduit. La tôle d'insertion ajoutée doit être poussée à fond au-dessous du bac récupération. Ne jamais bloquez l'interrupteur de fin de course!

3 Pièces détachées

18627 micro contact
 18628 micro contact
 20669 couvercle Plexiglas complète avec dessus acier inox
 25125 bac récupération PE pour glace pilée
 31410 condensateur
 32313 la roue tangente
 32314 moteur
 34107 poignée pour le couvercle
 42405 axe support/lame VA
 43335 caisson
 43440 coupleur du moteur
 43443 palier

4 Schéma électrique



Légende:

S1 = Micro-Contact
 S2 = Micro-Contact

C1 = Condensateur 5 μ F
 M1 = Moteur