

Microscopie

Microscopy

**Ref :
571 218**

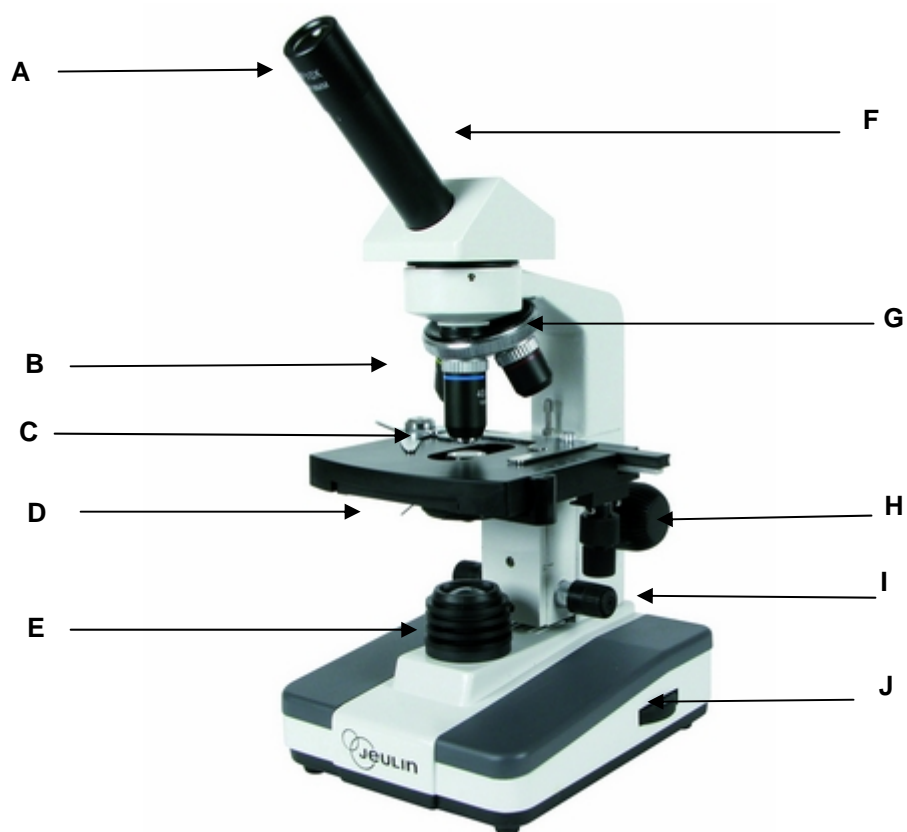
Français – p 1

English – p 5

Version : 9009

Microscope monoculaire à LED 40x400

Monocular LED microscope 40X400



Légende :

A Oculaire grand champ avec index

B Objectifs

C Platine carrée avec surplatine

D Lentille Condensatrice O.N. 0.65

E Collecteur d'éclairage

F Tête monoculaire

G Tourelle 4 places

H Mise au point rapide

I Mise au point fine

J Réglage de l'intensité lumineuse

1 Caractéristiques techniques

Tête	Monoculaire, inclinée à 45°, orientable à 360°, non démontable
Oculaire	x10 grand champ fixé avec index
Objectifs achromatiques	Tourelle 4 places inversée x4 O.N. 0,1 ; x10 O.N. 0,25 ; x40 O.N. 0,65
Grossissement	x40 à x400
Platine	120 x 120mm avec surplatine
Mise au point	Par crémaillère avec commandes macrométrique et micrométrique séparées
Butée de protection	Oui
Diaphragme	A iris avec porte-filtre
Filtre bleu	Oui
Housse	Fournie
Condenseur	Lentille condensatrice O.N. 0,65
Eclairage	Eclairage LED réglage par molette séparée de l'interrupteur
Alimentation	Par piles rechargeables et transformateur séparé 5,5V-300mA
Poids	5 kgs

2 Mise en service

- Retirer le microscope de sa boîte et de l'emballage et le poser soigneusement sur une table de travail stable.
- Enlever les sacs en plastique et les couvercles anti-poussières de chaque adaptateur.
- Mettre en place la tête monoculaire dans l'adaptateur de la potence, serrer avec les doigts la vis moletée.
- Familiarisez-vous avec la mécanique de votre microscope. Manipulez doucement chaque élément pour voir comment il se comporte et quel effet il produit. Brancher correctement le câble d'alimentation à l'aide du bloc alimentation livré avec le microscope.

Note :

- 1) Le microscope doit être relié à la terre.
- 2) Assurez-vous que la tension d'alimentation soit conforme à la tension nominale du microscope.

Les batteries ont un temps de charge initiale de 5 à 6 heures. Le temps de charge classique est de 4 heures pour une autonomie de 4 heures.

3 Utilisation et réglage

- Pour le déplacer, saisir le microscope uniquement par la partie inclinée du statif, en plaçant l'autre main en dessous.
- Mettre en marche grâce à l'interrupteur situé à l'arrière du socle, tourner le variateur d'intensité lumineuse placé à droite sur le socle pour obtenir l'éclairage désiré.
- Placer délicatement l'échantillon (lame) à examiner sur la platine, lamelle vers l'objectif. Pincer délicatement l'échantillon (lame) à l'aide du ressort mobile.
- La tête d'observation orientable à 360° et le tube incliné à 45° assurent une excellente ergonomie et permettent une utilisation prolongée.
- Sous la platine, se trouve un condenseur de lumière. L'intensité du faisceau de lumière incident peut se trouver modifié quand on règle l'ouverture du diaphragme.

Note : L'ouverture du diaphragme n'est pas destinée à régler la luminosité ; la luminosité se règle à l'aide du bouton de réglage de la luminosité.

- Tourner le porte-objectifs pour changer l'objectif 4x ou 10x, et s'assurer en entendant un "click" que l'objectif se trouve sur le trajet de la lumière.
- Pour empêcher l'objectif de toucher l'échantillon quand on règle la mise au point, tourner le bouton de réglage grossier de la mise au point jusqu'à ce que l'échantillon soit à environ 3 mm de l'objectif. Tourner lentement le bouton de réglage grossier de la mise au point jusqu'à obtenir une image claire ; utiliser ensuite le bouton de mise au point fine pour rendre l'image de l'échantillon la plus nette possible.

4 Entretien

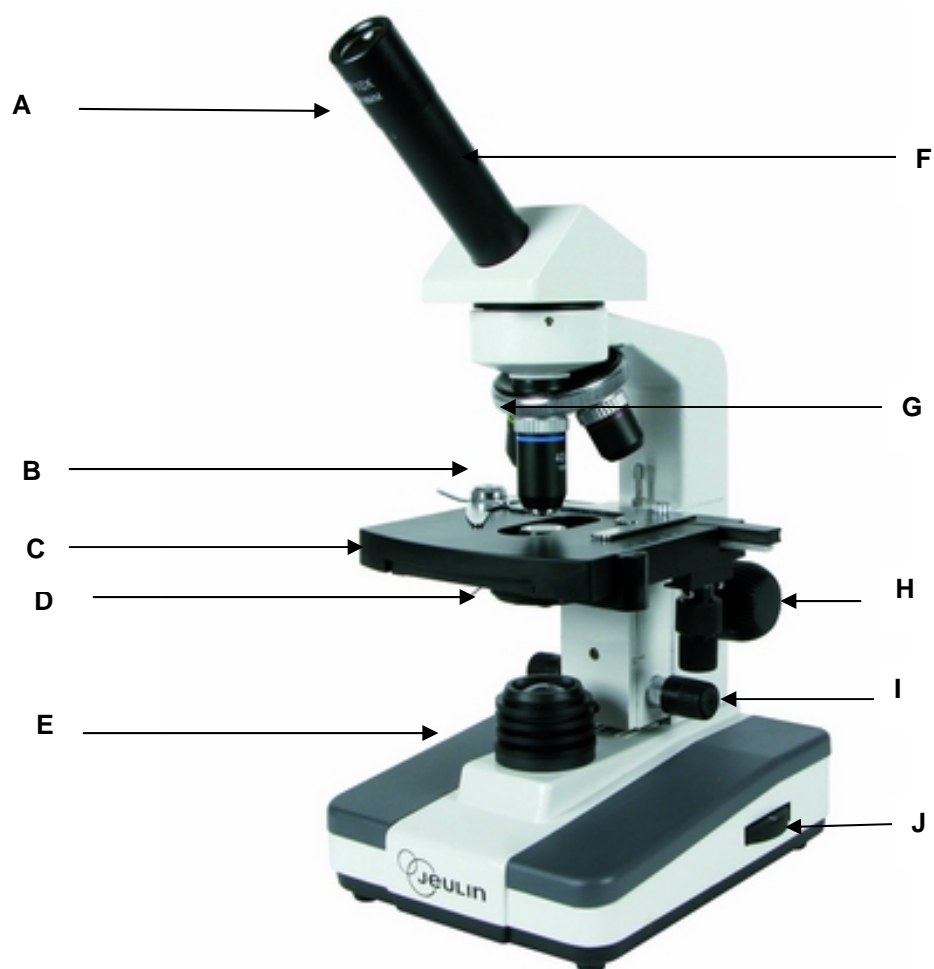
- Protection contre la poussière : après usage, recouvrir l'appareil de sa housse. Si de la poussière s'est déposée sur les lentilles, souffler à l'aide d'une seringue ou d'un dépoussiéreur (Réf. 574 198) ou utiliser un pinceau en poil de martre : les lentilles sont fragiles et peuvent être rayées par la poussière.
- Marques de doigts : ne pas toucher les lentilles. Si toutefois, elles portent des empreintes, les enlever avec un chiffon doux ou un papier de nettoyage optique (Réf. 803 092).
- Humidité : l'humidité, surtout conjuguée avec la température, est particulièrement néfaste pour les optiques montées. Il convient de ranger les microscopes au sec, et en climat particulièrement exposé, dans leurs coffrets polystyrène avec un sachet dessiccateur.
- Démontage : un microscope est un appareil de précision d'usinage délicat. Si le démontage s'avère nécessaire (maintenance), il faut retourner l'instrument à la société JEULIN. La plaque inférieure qui le ferme ne doit être ouverte que par un électricien car le boîtier doit rester protégé au niveau de la sécurité électrique. Ne démonter que lorsque le microscope est débranché.

La durée de vie de la LED est de 10 000 heures, en cas de non fonctionnement de l'éclairage et après avoir vérifié le chargement des batteries, renvoyer votre microscope chez Jeulin.

5 Service après vente

La garantie est de 2 ans, le matériel doit être retourné dans nos ateliers.
Pour toutes réparations, réglages ou pièces détachées, veuillez contacter :

JEULIN - SUPPORT TECHNIQUE
Rue Jacques Monod
BP 1900
27 019 EVREUX CEDEX FRANCE
+33 (0)825 563 563



A Wide field eyepiece

C Square stage with overstage

E Illuminator

G 4 positions objective turret

I Fine focus

B Objectives

D Lens condenser

F Monocular head

H Coarse focus

J Light intensity adjustment

1 Technical specifications

Head	Monocular, tilted at 45°, pivoting at 360°, non detachable
Eyepiece	x10 set wide field
Achromatic objectives	Inverted 4 position turret x4 N.A. 0.1 ; x10 N.A. 0.25 ; x40 N.A. 0.65 ;
Magnification	x40 to x400
Stage	125x125mm with overstage
Focusing	Rack and pinion adjustment with separate micrometric and macrometric commands
Rack stop	Yes
Diaphragm	Iris with filter with filter holder
Blue filter	Yes
Cover	Provided
Condenser	Lens 1.25
Lighting	LED lighting, wheel adjustment separate from switch
Power	Rechargeable batteries and separate 5.5V-300mA transformer
Weight	5 kg

2 Assembly

- Remove the microscope from its box and packaging, carefully place it on a stable work bench.
- Remove the plastic bags and the dust covers from the adaptors.
- Place the monocular head in the tube adaptor; tighten the knurled screw with fingers.
- Familiarise yourself with the mechanics of your microscope. Gently handle each element to see how it behaves and what effect it has. Connect the power cord correctly using the power supply provided with the microscope.

Note :

- 1) The microscope must have an earth connection.
- 2) Make sure that the supply voltage is adequate for the nominal voltage of the microscope.

The batteries have an initial charge time of 5 to 6 hours. The standard charge time is of 4 hours for an autonomy of 4 hours.

3 Use and adjustment

- To move the microscope, hold it by the inclined portion of the stand only, placing the other hand underneath.
- Turn on using the switch at the back of the base, turn the light dimmer switch on the right of the base to obtain the desired illumination.

- Place the sample (slide) to be examined delicately on the stage, cover slip towards the objective lens. Delicately pinch the sample (slide) using the slide holder.
- The 360° pivoting observation head and the 45° inclined tube provide an excellent ergonomics and allow prolonged use.
- A light condenser is found under the stage. The intensity of the incident light may be modified when the diaphragm aperture is adjusted.

Note: The diaphragm aperture is not designed to adjust the luminosity; the luminosity is adjusted using the luminosity adjustment knob.

Turn the objective holder to change the 4x or 10x objective, and make sure (by hearing a “click”) the objective is in the light path.

To prevent the objective from touching the sample when adjusting the focus, turn the coarse focus knob until the sample is at approximately 3 mm from the objective. Slowly turn the coarse focus adjustment knob until a clear image is obtained; then use the fine focus knob to make the sample image as clear as possible.

4 Maintenance

- Dust protection: cover the apparatus with its cover after use. If dust deposits itself on the lenses, blow using a syringe or a dust remover (Ref. 574 198) or use a sable hair brush: the lenses are fragile and may be scratched by dust.
- Fingerprints: do not touch the lenses. However, if they have fingerprints, remove them with a soft cloth or an optical cleaning paper (Ref. 803 092).
- Humidity: humidity, especially combined with temperature, is particularly harmful for mounted optics. Microscopes should be stored in a dry place, and in particularly exposed climates, in their polystyrene boxes with a dessicator bag.
- Dismounting: a microscope is a precision apparatus with delicate machining. If the dismounting is necessary (maintenance), return the instrument to the company JEULIN. The lower plate that closes it should only be opened by an electrician as the case must remain protected at the electrical safety level. Only dismount when the microscope is disconnected.

The shelf life of the LED is of 10,000 hours, in case of non-function of the lighting and after verifying that the batteries are charged, send the microscope back to Jeulin.

5 After-Sales Service

This material is under a two year warranty and should be returned to our stores in the event of any defects.

For any repairs, adjustments or spare parts, please contact:

JEULIN - TECHNICAL SUPPORT
Rue Jacques Monod
BP 1900
27 019 EVREUX CEDEX FRANCE
+33 (0)825 563 563

Assistance technique en direct

Une équipe d'experts
à votre disposition du Lundi
au Vendredi (8h30 à 17h30)

- Vous recherchez une information technique ?
- Vous souhaitez un conseil d'utilisation ?
- Vous avez besoin d'un diagnostic urgent ?

Nous prenons en charge immédiatement votre appel pour vous apporter une réponse adaptée à votre domaine d'expérimentation : Sciences de la Vie et de la Terre, Physique, Chimie, Technologie .

Service gratuit *

0825 563 563 choix n° 3. **

* Hors coût d'appel : 0,15 € ttc / min.
à partir d'un poste fixe.

** Numéro valable uniquement pour
la France métropolitaine et la Corse.

Pour les Dom-Tom et les EFE,
utilisez le + 33 (0)2 32 29 40 50

Aide en ligne :
www.jeulin.fr

Rubrique FAQ



Rue Jacques-Monod,
Z.I. n° 1, Netreville,
BP 1900, 27019 Evreux cedex,
France

Tél. : + 33 (0) 2 32 29 40 00
Fax : + 33 (0) 2 32 29 43 99
Internet : www.jeulin.fr - support@jeulin.fr

Phone : + 33 (0) 2 32 29 40 49
Fax : + 33 (0) 2 32 29 43 05
Internet : www.jeulin.com - export@jeulin.fr

SA capital 3 233 762 € - Siren R.C.S. B 387 901 044 - Siret 387 901 04400017

Direct connection for technical support

A team of experts at your
disposal from Monday
to Friday (opening hours)

- You're looking for technical information ?
- You wish advice for use ?
- You need an urgent diagnosis ?

We take in charge your request immediatly to provide you with the right answers regarding your activity field : Biology, Physics, Chemistry, Technology .

Free service *

+ 33 (0)2 32 29 40 50**

* Call cost not included

** Only for call from foreign countries

